

# ISO 20022 Test Platform Guide de l'utilisateur



# Table des matières

---

<b>Remarques concernant le manuel</b>	<b>4</b>
<b>1. Description du système</b>	<b>4</b>
1.1 <b>Fonctionnement et tâches</b>	<b>5</b>
1.2 <b>Prérequis système</b>	<b>5</b>
<b>2. Traitement</b>	<b>6</b>
2.1 <b>Fichiers de paiement et messages de réponse</b>	<b>6</b>
2.1.1 Format du fichier pain.001	6
2.1.2 Format du fichier pain.008	6
2.1.3 Versions du fichier «pain.002»	6
2.1.4 Simulation d'erreurs et logique de rejet	7
2.2 <b>Différences par rapport à la production</b>	<b>7</b>
<b>3. Cas d'utilisation</b>	<b>8</b>
3.1 <b>Lancer l'aide</b>	<b>8</b>
3.2 <b>S'enregistrer</b>	<b>8</b>
3.3 <b>Connexion et déconnexion</b>	<b>9</b>
3.4 <b>Demander un nouveau mot de passe</b>	<b>9</b>
3.5 <b>Configurer EBICS</b>	<b>10</b>
3.5.1 Initialiser l'accès EBICS	10
3.5.2 Configurer le client EBICS	11
3.6 <b>Configurer FTP</b>	<b>11</b>
3.6.1 Initialiser l'accès sFTP	11
3.6.2 Initialiser l'accès FTPS	13
3.6.3 Configurer le client FTP	13
3.6.4 Structure des répertoires du serveur FTP	14
3.7 <b>Utiliser les fichiers best practice</b>	<b>15</b>
3.8 <b>Utiliser des cas d'essai camt</b>	<b>15</b>
3.9 <b>Vérifier les fichiers de paiement et les messages de réponse</b>	<b>16</b>
3.9.1 Créer des comptes de donneur d'ordre	16
3.9.2 Activer la simulation d'erreurs	16
3.9.3 Charger le fichier de paiement	17
3.9.4 Afficher des avertissements, des remarques, et des erreurs dans les fichiers XML	18
3.9.5 Télécharger les messages de réponse	19
3.9.6 Évaluer le compte-rendu de vérification	20
3.9.7 Supprimer les fichiers de paiement	21
3.9.8 Supprimer les comptes du donneur d'ordre	21

<b>3.10</b>	<b>Modifier les données personnelles</b>	<b>22</b>
3.10.1	Modifier les données de base	22

3.10.2	Modifier le mot de passe	22
3.10.3	Réinitialiser l'utilisateur EBICS	22
3.10.4	Supprimer votre propre accès	22
<hr/>		
	<b>Annexe</b>	<b>23</b>
	<b>Bibliographie</b>	<b>27</b>
	<b>Abréviations utilisées</b>	<b>28</b>
	<b>Termes utilisés</b>	<b>28</b>
	<b>Répertoire des figures</b>	<b>30</b>
	<b>Répertoire des tableaux</b>	<b>30</b>
	<b>Répertoire des mots-clés</b>	<b>31</b>

# Remarques concernant le manuel

---

Ce guide de l'utilisateur décrit l'utilisation de la Credit Suisse ISO 20022 Test Platform.

## Groupe cible

Ce manuel s'adresse aux employés dans les entreprises qui utilisent l'ISO 20022 Test Platform pour vérifier des fichiers de paiement.

## Structure

Le manuel comporte les chapitres suivants::

- Le chapitre 1 décrit le fonctionnement de l'ISO 20022 Test Platform.
- Le chapitre 2 décrit les fichiers que vous pouvez charger et générer, ainsi que leur traitement
- Le chapitre 3 décrit les cas d'application, que vous pouvez exécuter avec les dialogues de

Les chapitres suivants comportent une liste avec une bibliographie, un glossaire ainsi qu'un répertoire des mots-clés, des tableaux et des mots-clés.

## Conventions pour la balise

Pour l'orientation, les conventions suivantes s'appliquent dans ce manuel:

- Les noms du répertoire, noms du fichier et entrées dans les fichiers, noms de script et contenus de champ sont écrits avec une police de caractères différente, p. ex. le fichier ppi. ini
- Les noms de fonction, rubriques, masques d'écran, champs, etc. sont mis en italique, p. ex.: Sélectionnez *Paramètres de programme*.
- Les entrées d'utilisateur sont écrites avec une police de caractères différente, p. ex.: Saisissez l'adresse IP 195.222.224.5.
- Les noms de touches sont mis en petites capitales, p. ex.: Appuyez sur **ENTER**.
- Les mises en relief dans le texte sont soulignées, p. ex.: Si vous n'utilisez **pas** le port prédéfini, ...
- Les caractères génériques pour des variables sont entre des parenthèses pointues, p. ex.: Dans le fichier de configuration, **<DB>** représente le nom de la base de données.

## 1. Description du système

Le Credit Suisse passe actuellement à la norme ISO 20022 et introduit ce faisant des nouveaux formats techniques. Avant que la norme ISO 20022 soit mise en production, vous, en tant qu'entreprise, pouvez vous assurer au moyen de l'ISO 20022 Test Platform que vos transactions financières fonctionnent avec les nouveaux formats.

À cet effet, vous pouvez charger les fichiers de paiement via l'ISO 20022 Test Platform. L'ISO 20022 Test Platform vérifie les fichiers remis selon les directives du Credit Suisse et met à votre disposition les messages de réponse correspondants, que vous pouvez tester ensuite dans vos systèmes financiers. Pour pouvoir utiliser l'ISO 20022 Test Platform, vous ne devez pas être un client du Credit Suisse.

L'interface utilisateur de l'ISO 20022 Test Platform est disponible en quatre langues (allemand, anglais, français, italien). Vous pouvez changer de langue en tout temps. Cependant, des données de résultat déjà disponibles restent dans la langue dans laquelle elles ont été créées.

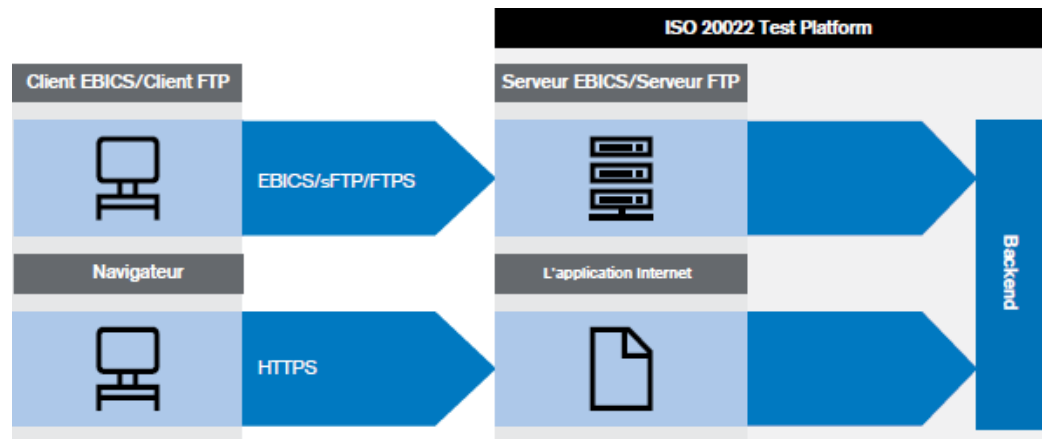
En dehors des fenêtres de maintenance annoncées, l'ISO 20022 Test Platform est disponible en continu (24h/24, 7j/7).

## 1.1

### Fonctionnement et tâches

L'ISO 20022 Test Platform est constituée d'une application Internet, d'un serveur EBICS ou FTP et d'un backend.

**Figure 1: Architecture de l'ISO 20022 Test Platform**



Vous pouvez charger vos fichiers de paiement comme suit:

- via l'application Internet de l'ISO 20022 Test Platform
- via un client EBICS
- via un client FTP

Dans le backend de l'ISO 20022 Test Platform, les fichiers de paiement sont vérifiés et les messages de réponse sont générés. Ensuite, vous pouvez télécharger les messages de réponse via l'application Internet. Vous pouvez télécharger également via le client respectif les messages de réponse aux fichiers de paiement que vous avez chargés via le client EBICS ou FTP.

## 1.2

### Prérequis système

Vous pouvez utiliser l'application Internet de l'ISO 20022 Test Platform avec les versions actuelles des navigateurs suivants:

- Google Chrome
- Mozilla Firefox
- Internet Explorer
- Edge
- Safari

## 2. Traitement

### 2.1

#### Fichiers de paiement et messages de réponse

Via l'ISO 20022 Test Platform, vous pouvez charger des fichiers de paiement ISO 20022 pour vérifier le format des fichiers et pour valider le contenu par rapport aux directives techniques.

Les fichiers de paiement suivants peuvent être vérifiés:

- Virements (fichiers pain.001) Vous trouverez des informations sur le schéma dans la section Format du fichier pain.001.
- Prélèvements SEPA (fichiers pain.008) Vous trouverez des informations sur le schéma dans la section Format du fichier pain.008.

Ensuite, l'ISO 20022 Test Platform simule un traitement bancaire (vérification des comptes du donneur d'ordre et écriture des transactions) à l'aide de comptes du donneur d'ordre que vous saisissez vous-même. Les mouvements en compte ne sont en l'occurrence simulés que dans le compte du donneur d'ordre.

Pour le fichier de paiement chargé, vous pouvez télécharger les messages de réponse suivants dans une archive ZIP. Le type de messages de réponse contenu dans l'archive ZIP dépendra de vos paramètres dans le menu *Configurations Formats des fichiers livrés*.

- Procès-verbal avec les résultats des vérifications qui sont effectuées lors de l'acceptation (**Protocole.txt**) Le procès-verbal contient tous les messages d'erreur, d'avertissement et de remarque qui sont apparus lors des vérifications, et indique la position des erreurs.
- Messages pain.002  
Comme dans la phase d'exploitation, l'ISO 20022 Test Platform peut elle aussi générer exclusivement des fichiers pain.002 pour la validation et les mettre à votre disposition. La version du fichier pain.002 dépend du schéma du fichier pain.001 ou pain.008 remis (voir section Versions du fichier «pain.002»). Le message pain.002 est toujours créé en langue anglaise, indépendamment de la langue d'utilisateur configurée dans l'application.

#### 2.1.1

##### Format du fichier pain.001

Vous pouvez remettre des fichiers pain.001 conformément aux schémas suivants:

- Schéma CH **pain.001.001.03.ch.02** ou **pain.001.001.09.ch.03**
  - La structure est conforme aux Swiss Payment Standards 2021 ou 2022 (Implementation Guidelines suisses pour les messages client-banque pour les virements dans le trafic des paiements [1])
- Schéma ISO **pain.001.001.03** ou **pain.001.001.09 (CGI)**
  - La structure est conforme à la spécification CGI du Credit Suisse.

#### 2.1.2

##### Format du fichier pain.008

Vous pouvez remettre des fichiers pain.008 conformément aux schémas suivants:

- Schéma ISO **pain.008.001.02 (EPC)**
  - structure conforme à la spécification EPC, SEPA Credit Transfer Scheme Customer-To-Bank Implementation Guidelines [3]
- Schéma CH **pain.008.001.02.ch.01**
  - structure conforme aux Implementation Guidelines suisse pour SEPA direct debits [7]

#### 2.1.3

##### Versions du fichier «pain.002»

###### Fichiers pain.001

En fonction du schéma remis et de la version du fichier pain.001 (voir section Format du fichier pain.001), différentes versions du fichier «pain.002» sont livrées.

Voyons ci-après quel schéma utilisé par un fichier pain.001 génère quelle version d'un fichier pain.002:

- Fichiers conformément au schéma CH →  
**pain.001.001.03.ch.02** → **pain.002.001.03.ch.02** (SPS 2021)  
**pain.001.001.09.ch.03** → **pain.002.001.10** (SPS 2022)

- Fichiers conformément au schéma ISO (CGI) → **pain.002.001.03**  
**pain.001.001.03** → **pain.002.001.10**  
**pain.001.001.09**

### Fichiers pain.008

En fonction du schéma du fichier pain.008 remis (voir section Format du fichier pain.008), différentes versions du fichier «pain.002» sont livrées.

Voyons ci-après quel schéma utilisé d'un fichier pain.008 génère quelle version d'un fichier pain.002:

- Fichier pain.008 conformément au schéma CH → **pain.002.001.03.ch.02**  
(conformément au schéma CH)
- Fichier pain.008 conformément au schéma (EPC) → **pain.002.001.03**  
(conformément au schéma ISO)

## 2.1.4

### Simulation d'erreurs et logique de rejet

Vous pouvez activer une simulation d'erreurs via l'application Internet de l'ISO 20022 Test Platform (voir section Activer la simulation d'erreurs). Si la simulation d'erreurs est activée, une erreur est simulée lors des trois premières transactions.

Les trois premières transactions d'un paiement sont rejetées avec les Reason Codes suivants, indépendamment du type de paiement.

**Tableau 1: Reason Codes pour des rejets simulés**

	Reason code for pain.001 file	Reason code for pain.008 file
1 <sup>er</sup> paiement	AC04	AC04
2 <sup>e</sup> paiement	MS03	MS03
3 <sup>e</sup> paiement	RR02	RR02

### Exemple

Un fichier pain.001 contient deux ordres (niveau B). Le premier ordre contient 14 transactions (niveau C). Le deuxième ordre contient 6 transactions. Des rejets sont simulés pour les trois premières transactions.

Si une transaction est erronée d'emblée, aucune erreur n'est simulée. Si un fichier de paiement contient plus de 1000 erreurs, celui-ci est entièrement rejeté. De même, le type de paiement 7 (ordre de paiement national) est entièrement rejeté, parce que le Credit Suisse ne le supporte pas.

## 2.2

### Différences par rapport à la production

En certains points, le comportement de la plate-forme de test se distingue du comportement dans la production:

- Aucune tentative de débits multiples.
- Aucun contrôle de doublons lors de la remise du fichier de paiement (une remise multiple du même fichier de paiement est possible).  
Dans la production, un fichier de paiement avec le même ID de paiement est rejeté.
- Aucun traitement spécial pour le type de traitement Prioritaire (tous les ordres sont immédiatement traités).
- Aucun traitement spécial pour les ordres express tous les ordres sont traités immédiatement.
- Aucune vérification de temps de césure d'exercice lors de prélèvements.
- L'ISO 20022 Test Platform affiche un compte-rendu détaillé (voir section Évaluer le compte-rendu de vérification) pour permettre de trouver des erreurs plus rapidement.
- La date d'exécution peut se situer jusqu'à 365 jours dans le passé.
- Les codes de motif et l'information supplémentaire <AddtInf> dans pain.002 peuvent différer du système productif.



- pain.002 ACWC (accepté avec des changements) n'est pas pris en charge dans le système de production du Credit Suisse.
- Les paiements de salaires ne sont actuellement pas pris en charge pour le type de paiement 1 dans le système de production du Credit Suisse.

## 3. Cas d'utilisation

### 3.1

#### Lancer l'aide

##### Explication

Vous avez accès aux aides suivantes:

- guide de l'utilisateur
- FAQ
- fichiers «best practice» pour les scénarios fréquents
- cas d'essai camt pour messages de la banque au client
- aide à la saisie du champ comme info-bulle

Les champs ne possèdent pas tous d'aide à la saisie. Les champs comportant une aide sont suivis du symbole ⓘ.

##### Marche à suivre pour le manuel et la FAQ

1. Cliquez sur le menu **Contact et aide**.
2. Cliquez sur le lien du manuel que vous voulez lire, ou sur l'entrée FAQ que vous voulez consulter. Par ailleurs, vous pouvez regarder la structure d'un fichier d'exemple pour BVR/LSV+ en cliquant sur le lien pour le fichier d'exemple.

### 3.2

#### S'enregistrer

##### Explication

Pour pouvoir utiliser l'ISO 20022 Test Platform vous devez d'abord vous enregistrer.

##### Remarque

Si vous désirez tester avec plusieurs utilisateurs, vous pouvez vous enregistrer plusieurs fois avec des noms d'utilisateur différents et la même adresse e-mail.

Lors de l'enregistrement, un compte avec l'IBAN CH3704835833740031000 dans la monnaie CHF est créé automatiquement.

1. Remplissez au moins tous les champs obligatoires.  
Les champs obligatoires sont des champs **sans** extension (**facultatif**). Veuillez tenir compte des directives dans l'aide du champ **Mot de passe et Nom d'utilisateur**.
2. Facultatif: saisissez l'IBAN à partir des fichiers de paiement que vous aimeriez tester. Sous cet IBAN, l'ISO 20022 Test Platform crée, en plus du compte automatiquement créé, un deuxième compte du donneur d'ordre qui peut être utilisé pour la vérification des fichiers de paiement (voir section Créer des comptes de donneur d'ordre).
3. Sélectionnez le canal d'accès que vous voulez utiliser pour remettre vos fichiers en dehors de l'interface utilisateur.
4. Cliquez sur **S'ENREGISTRER**.  
→ Vous êtes enregistré(e) comme utilisateur de l'ISO 20022 Test Platform et recevrez un e-mail de confirmation qui vous permettra d'activer votre accès.

##### Remarque:

Il se peut que l'envoi de l'e-mail de confirmation puisse être retardé à cause de la vérification du serveur de messagerie du côté client.

5. Ouvrez l'e-mail de confirmation et lisez les conditions de participation. Suivez les instructions de l'e-mail.

→ Votre accès est activé. Le masque de connexion de l'ISO 20022 Test Platform s'affiche dans le navigateur et vous pouvez vous connecter.

### 3.3

## Connexion et déconnexion

### Explication

Pour travailler avec l'ISO 20022 Test Platform, vous devez vous connecter en tant qu'utilisateur avec votre nom d'utilisateur et votre mot de passe.

### Condition préalable

Votre accès à l'ISO 20022 Test Platform est activé.

### Processus de connexion

1. Saisissez votre nom d'utilisateur et le mot de passe.  
Si vous avez oublié votre nom d'utilisateur ou le mot de passe, suivez les instructions du paragraphe Demander un nouveau mot de passe.
2. Cliquez sur Connecter.  
Si un compte est déjà créé, le menu **Fichiers de paiement** s'affiche. Si aucun compte n'a été créé, le menu *Configurations* ~~Comptes~~ est affiché (voir paragraphe Créer des comptes de donneur d'ordre).

### Processus de déconnexion

1. Cliquez sur **DÉCONNECTER** en haut à droite. Ce bouton apparaît dans chaque menu.

### Marche à suivre

Figure 2: Formulaire d'enregistrement

Enregistrement

Données sur l'utilisateur

Nom d'utilisateur <sup>ⓘ</sup>	E-mail <sup>ⓘ</sup>
<input type="text"/>	<input type="text"/>
Mot de passe <sup>ⓘ</sup>	Confirmer le mot de passe
<input type="text"/>	<input type="text"/>
Chivité M. <input type="text"/>	Titre (facultatif) Veuillez choisir <input type="text"/>
Prénom <input type="text"/>	Nom de famille <input type="text"/>

Données sur l'entreprise

Je suis un éditeur de logiciels. <sup>ⓘ</sup>

Société <sup>ⓘ</sup>	Site internet de la société (facultatif) <sup>ⓘ</sup>		
<input type="text"/>	<input type="text"/>		
Service (facultatif) <sup>ⓘ</sup>	Logiciel utilisé (facultatif) <sup>ⓘ</sup>		
<input type="text"/>	<input type="text"/>		
Rue <input type="text"/>	N° <input type="text"/>	NPA <input type="text"/>	Ville <input type="text"/>
Complément d'adresse (facultatif) <input type="text"/>	Pays Suisse <input type="text"/>		
Téléphone (facultatif) <sup>ⓘ</sup> <input type="text"/>	IBAN (facultatif) <sup>ⓘ</sup> <input type="text"/>		

Canal d'accès

En plus de l'interface utilisateur vous pouvez choisir un canal supplémentaire pour charger votre fichiers. Il n'est plus possible de changer la sélection.

EBICS (Direct Link)  sFTP/FTPS (Direct Exchange)

### 3.4

## Demander un nouveau mot de passe

### Explication

Si vous avez oublié votre mot de passe, vous pouvez demander un nouveau mot de passe.

### Marche à suivre

1. Cliquez dans le masque de connexion sur le lien *Mot de passe oublié?* situé à gauche du bouton **CONNECTER**.
2. Saisissez votre nom d'utilisateur et votre adresse e-mail. Les données doivent coïncider avec celles que vous avez données pour votre enregistrement.
3. Cliquez sur **ENVOYER UN E-MAIL**.  
→ La confirmation d'une demande réussie de mot de passe s'affiche. Vous recevez un e-mail contenant un lien pour réinitialiser votre mot de passe.  
  
Ouvrez l'e-mail de l'ISO 20022 Test Platform ayant pour objet Réinitialisation de votre mot de passe et suivez les instructions.  
→ Vous êtes redirigé vers l'écran où vous pouvez définir un nouveau mot de passe.
4. Vous avez une minute pour saisir votre nouveau mot de passe, puis cliquez sur **SAUVEGARDER**.  
→ Si la modification du mot de passe a réussi, une confirmation est affichée. Dès maintenant, vous pouvez vous connecter avec votre nouveau mot de passe sur l'écran de connexion.

## 3.5

### Configurer EBICS

#### 3.5.1

#### Initialiser l'accès EBICS

##### Explication

Pour pouvoir utiliser le canal EBICS de l'ISO 20022 Test Platform, vous devez d'abord initialiser votre accès EBICS.

##### Condition préalable

Vous vous êtes enregistré(e) sur l'ISO 20022 Test Platform et vous avez sélectionné le canal d'accès **EBICS (Direct Link)** pour remettre vos fichiers.

Vous avez activé votre accès – un utilisateur EBICS est alors automatiquement créé pour vous.

Vous vous êtes connecté(e) à l'ISO 20022 Test Platform.

### Marche à suivre

1. Configurez votre client EBICS avec les données EBICS de l'ISO 20022 Test Platform. Vous trouverez les données EBICS dans l'application Internet de l'ISO 20022 Test Platform dans le menu *Configurations* → *Données EBICS*.
2. Envoyez les ordres INI et HIA via votre client EBICS au serveur EBICS de l'ISO 20022 Test Platform.
3. Cliquez sur Activer l'utilisateur EBICS dans le menu *Configurations* → *Données EBICS* dans l'application Internet de l'ISO 20022 Test Platform.
4. Avec votre client EBICS, récupérez les codes banque du serveur EBICS de l'ISO 20022 Test Platform et acceptez les codes.  
→ Votre accès EBICS est désormais initialisé.

## Configurer le client EBICS

### Explication

Dans votre client EBICS, vous devez créer les types d'ordre ou les paramètres BTF (à partir d'EBICS V3.0) que vous souhaitez utiliser.

Pour une remise, vous pouvez utiliser les types d'ordre ou les paramètres BTF suivants :

**Tableau 2 : Types d'ordre EBICS et paramètres BTF (remise)**

	Description	Message Name	Service Name	Scope	Service Option	Container	Version
XE2	remise de paiement	pain.001	MCT	CH	-	-	03
XE3	remise de prélèvement	pain.008	SDD	CH	-	-	02
XG1	remise de paiement CGI	pain.001	MCT	CGI	XCH	-	09

Pour un téléchargement, vous pouvez utiliser les types d'ordre ou les paramètres BTF suivants :

**Tableau 3 : Types d'ordre EBICS et paramètres BTF (téléchargement)**

	Description	Message Name	Service Name	Scope	Service Option	Container	Version
Z01	Status Report	pain.002	PSR	CH	-	ZIP	02 ou 10
XTD	résultat des données de simulation	msc	OTH	BIL	CH002LM F	ZIP	-

### Condition préalable

Votre accès EBICS est initialisé et vous avez déjà créé un accès bancaire.

### Marche à suivre

1. Ouvrez votre client EBICS.
2. Créez les types d'ordre ou les paramètres BTF selon vos exigences.
3. Sauvegardez vos entrées.

## 3.6

### Configurer FTP

#### Explication

Pour pouvoir utiliser le canal FTP de l'ISO 20022 Test Platform, vous devez d'abord initialiser votre accès FTP.

#### Condition préalable

Vous vous êtes enregistré(e) sur l'ISO 20022 Test Platform et vous avez sélectionné le canal d'accès **sFTP/FTPS (Direct Exchange)** pour remettre vos fichiers.

Vous avez activé votre accès – un utilisateur FTP est alors automatiquement créé pour vous.

Vous vous êtes connecté(e) à l'ISO 20022 Test Platform.

#### Marche à suivre

Vous trouverez les étapes nécessaires pour l'initialisation d'accès souhaité (sFTP/FTPS) dans les sections ci-dessous.

### 3.6.1

#### Initialiser l'accès sFTP

##### Condition préalable

Vous avez généré une paire de clés RSA-2 au format OpenSSH.

### **Marche à suivre**

1. Dans le menu *Configurations* → *Données FTP*, domaine de masque Charger nouveau fichier de clé, cliquez sur Sélectionner.
2. Sélectionnez la clé publique.

#### **Remarque**

Si la clé n'a pas le format OpenSSH, cette clé est rejetée avec un message d'erreur.

3. Cliquez sur Charger.  
→ Votre accès sFTP est désormais initialisé.

## 3.6.2

### Initialiser l'accès FTPS

#### Marche à suivre

1. Dans le menu *Configurations* → *Données FTP*, domaine de masque Nouveau mot de passe, entrez le mot de passe FTPS souhaité.

#### Remarque

Le mot de passe doit correspondre à la directive du serveur FTP décrite dans l'info-bulle ⓘ à côté du champ de saisie.

2. Cliquez sur **ENREGISTRER**.  
→ Votre accès FTPS est désormais initialisé.

## 3.6.3

### Configurer le client FTP

#### Explication

Pour pouvoir charger et télécharger des fichiers via sFTP et FTPS, vous devez d'abord configurer votre client FTP.

Les configurations sont décrites ci-dessous à l'aide de l'exemple du client FTP WinSCP (version 5.9.2).

#### Condition préalable

Vous avez chargé le fichier de clé publique pour la connexion sFTP ou spécifié un mot de passe pour la connexion FTPS dans l'application Internet de l'ISO 20022 Test Platform.

Vous trouverez tous les autres paramètres de configuration pour la connexion via sFTP et FTPS dans le menu *Configurations* → *Données FTP*.

#### Marche à suivre

1. Démarrez WinSCP.
2. Sélectionnez le protocole de fichier à partir de la liste:
  - **SFTP** pour une connexion sFTP
  - **FTP** avec le chiffrement **Cryptage SSL/TLS implicite** pour une connexion FTPS
3. Entrez vos données d'accès.  
Vous les trouverez dans l'application Internet de l'ISO 20022 Test Platform chez *Configurations* → *Données FTP*.
4. Si vous avez sélectionné sFTP:  
Via *Avancé...* → *SSH* → *Authentification*, domaine de masque **Paramètres d'authentification**, ajoutez la clé privée. Chargez le fichier avec la clé privée dans le champ prévu à cet effet.
5. Si vous avez sélectionné FTPS:
  - a. Dans le champ **Mot de passe**, entrez le mot de passe que vous avez spécifié dans l'application Internet de l'ISO 20022 Test Platform pour l'accès FTPS.
  - b. Assurez-vous que sous *Avancé...* → *Connexion*, la case à cocher Mode passif est activée.
6. Via le bouton Outils, naviguez au menu *Préférences* → *Transferts* et cliquez sur *Éditer...*  
Dans le domaine de masque *Options courantes*, désactivez la case à cocher *Préserver la date*.  
**Remarque**  
À cet effet, l'option **Binaire** dans le domaine de masque **Mode du transfert** doit être sélectionnée..
7. Dans le menu *Préférences* → *Transferts* → *Solidité*, sous Autoriser la reprise..., sélectionnez l'option **Désactiver**.
8. Sauvegardez vos entrées.  
→ Vous pouvez désormais vous connecter via le client FTP en utilisant la paire de clés (sFTP) ou le mot de passe (FTPS).

Vous trouverez des captures d'écran illustrant les étapes à suivre dans [l'Annexe](#).

**Explication**

Pour remettre vos fichiers pain.001 ou pain.002 dans l'ISO 20022 Test Platform via un client FTP, vous devez charger les fichiers via le client sur le serveur FTP de la plate-forme de test.

Dans le serveur FTP, les fichiers sont traités dans une structure de répertoires fixe pour remise et téléchargement.

Le répertoire dans lequel vous devez charger le fichier dépend du type de fichier FTP et du format du fichier de paiement. La structure des répertoires utilisés est définie par le serveur FTP comme suit:

**Tableau 4: Chargement des fichiers via FTP**

Type de fichier FTP	Description	Répertoire pour remettre les fichiers
XCT	Chargement des fichiers pain.001 (schéma ISO)	/upload/XCT
XE2	Chargement des fichiers pain.001.001.09 (schéma CH)	/upload/XE2
XE3	Chargement des fichiers pain.008.001.02.ch.01 (schéma CH)	/upload/XE3
XG1	Chargement des fichiers pain.001.001.09 (schéma CGI)	/upload/XG1

Le traitement des fichiers s'exécute en arrière-plan et commence dès qu'un fichier est chargé.

Une fois le traitement terminé, tous les fichiers de résultats s'affichent dans la structure de répertoires du serveur FTP et vous pouvez les télécharger.

Le répertoire à partir duquel vous devez charger le fichier dépend du type de fichier FTP et du format du fichier de résultats. La structure des répertoires utilisés est définie par le serveur FTP comme suit:

**Tableau 5: Téléchargement des résultats via FTP**

Type de fichier FTP	Description	Répertoire dont sont téléchargés les fichiers
Z01	Téléchargement des fichiers pain.002 (schéma CH)	/download/Z01
XTD	Téléchargement des résultats dans une archive ZIP (spécifique à la plate-forme de test)	/download/XTD

Votre accès sFTP/FTPS est initialisé.

Vous avez complété les configurations de votre client FTP (voir section Configurer le client FTP).

**Marche à suivre**

Vous trouverez les étapes à suivre pour charger et télécharger des fichiers dans les sections Charger le fichier de paiement et Télécharger les messages de réponse.

## Utiliser les fichiers best practice

### Explication

Via l'application Internet de l'ISO 20022 Test Platform, vous pouvez télécharger les fichiers «best practice». Par cas d'essai, l'ISO 20022 Test Platform vous met à disposition une archive ZIP avec un fichier de paiement exemplaire.

Les fichiers «best practice» utilisent le compte CH3704835833740031000. Ce compte est créé lors de l'enregistrement.

### Marche à suivre

1. Cliquez sur le menu *Fichiers «best practice»*.  
Le masque *Fichiers «best practice»* s'affiche.
2. Cliquez sur le fichier que vous voulez télécharger.
3. Ouvrez l'archive ZIP.
4. Créez un fichier de paiement dans vos systèmes financiers et référez-vous au modèle de fichier de paiement à cet effet.

### Remarque

Afin que le fichier de paiement que vous créez vous-même puisse être reconnu comme fichier «best practice» par l'ISO 20022 Test Platform, l'ID de cas d'essai doit donc correspondre aux ID prédéterminés dans les exemples.

Pour pain.001 et pain.008, l'ID est indiqué dans éléments suivants:

- pain.001  
dans l'élément `<Cdtr><Nm></Nm></Cdtr>`
  - pain.008  
dans l'élément `<Dbtr><Nm></Nm></Dbtr>`
5. Configurez l'ISO 20022 Test Platform selon vos exigences et chargez votre fichier de paiement. Vous trouverez une aide pour utiliser l'ISO 20022 Test Platform dans la section Vérifier les fichiers de paiement et les messages de réponse.

## Utiliser des cas d'essai camt

### Explication

Via l'application Internet de l'ISO 20022 Test Platform vous pouvez télécharger les fichiers d'essai pour de différents types de messages camt:

- camt.052 (Rapports de compte intraday)
- camt.053 (Rapports de compte)
- camt.054 (Notification de compte)

Par cas d'essai, l'ISO 20022 Test Platform vous met à disposition un fichier exemplaire XML.

### Marche à suivre

1. Cliquez sur le menu Cas d'essai camt  
L'écran Cas d'essai camt s'affiché.
2. Cliquez sur le fichier que vous souhaitez télécharger.
3. Ouvrez et sauvegardez le fichier.



## 3.9

### Vérifier les fichiers de paiement et les messages de réponse

On décrit ci-après comment vous devez configurer l'ISO 20022 Test Platform pour ensuite charger des fichiers de paiement et pour télécharger les messages de réponse correspondants.

#### 3.9.1

#### Créer des comptes de donneur d'ordre

##### Explication

Afin que l'ISO 20022 Test Platform puisse correctement vérifier le fichier de paiement fourni et simuler le traitement bancaire, vous devez créer les comptes du donneur d'ordre à partir du fichier de paiement, en saisissant l'IBAN. Si l'IBAN du compte du donneur d'ordre pour un ordre est inconnu, l'ISO 20022 Test Platform rejette l'ordre complètement. Les IBAN pour les comptes de donneur d'ordre sont indiqués dans le fichier pain.001 dans l'élément **DbtrAcct** et dans le fichier pain.008 dans l'élément **CdtrAcct**.

Si vous avez indiqué un IBAN lors de l'enregistrement, un compte avec cet IBAN est déjà créé.

En tout cas, le compte avec l'IBAN CH3704835833740031000 a été créé automatiquement lors de l'enregistrement.

Chaque compte qui a été créé lors de l'enregistrement dispose d'un solde de 500 000.00 dans la monnaie initiale CHF.

##### Condition préalable

Les IBAN pour les comptes de donneur d'ordre sont formellement corrects et ont un chiffre de contrôle correct. Il ne doit pas s'agir de véritables IBAN. Vous trouverez le modèle de numéro IBAN pour des tests avec les fichiers «best practice» dans le masque **Fichiers «best practice»**.

##### Marche à suivre

1. Sélectionnez le menu *Configurations* → *Comptes*.
2. Cliquez sur *Ajouter un compte*.
3. Saisissez l'IBAN du compte du donneur d'ordre pour lequel vous voulez livrer des ordres. Vous ne pouvez **pas** créer plusieurs comptes avec le même IBAN.
4. Sélectionnez la monnaie du compte.

##### Attention

Pour les comptes en **EUR**, vous ne pouvez pas livrer de LSV+. Pour les comptes en **USD** et **GBP**, vous ne pouvez ni livrer de BVR ni de LSV+.

5. Cliquez sur **ENREGISTRER**.

#### 3.9.2

#### Activer la simulation d'erreurs

##### Explication

L'ISO 20022 Test Platform peut simuler des scénarios d'erreur (p. ex. compte du bénéficiaire inconnu) et mettre à disposition les messages de réponse correspondants. La logique de la simulation des erreurs est décrite au paragraphe Simulation d'erreurs et logique de rejet.

##### Marche à suivre

1. Sélectionnez le menu *Configurations* → *Formats des fichiers livrés*.
2. Dans le domaine de masque *Simulation de transactions R*, activez la case à cocher *Simulation de transactions R*.
3. Cliquez sur **ENREGISTRER**.

## Charger le fichier de paiement

### Explication

Afin de faire vérifier vos fichiers de paiement par l'ISO 20022 Test Platform, vous devez télécharger les fichiers via l'application Internet de l'ISO 20022 Test Platform ou via un client EBICS ou FTP sur le serveur de l'ISO 20022 Test Platform.

### Remarque

Les fichiers de paiement ne peuvent pas dépasser 100 Mo.

### Condition préalable

- Virements: vous avez créé un fichier de paiement formellement correct, de préférence avec des sauts de ligne. Si votre fichier ne contient pas de sauts de ligne, il est constitué d'une seule ligne, et vous ne pouvez pas évaluer de façon utile l'indication de ligne avec laquelle le compte-rendu de vérification signale la position de l'erreur.

Si vous validez le fichier de paiement par rapport aux directives techniques et si vous voulez télécharger le message de réponse, les comptes de donneur d'ordre doivent être créés (voir section Créer des comptes de donneur d'ordre). Si les comptes ne sont pas créés ou s'ils ont une monnaie non autorisée, seul le format du fichier de paiement est vérifié.

Condition préalable pour l'utilisation du client EBICS ou FTP: vous vous êtes initialisé avec succès (voir section Configurer EBICS, et section Configurer FTP).

1. Cliquez sur **SÉLECTIONNER**.
2. Sélectionnez le fichier de paiement.
3. Sélectionnez le type de fichier de paiement dans la liste déroulante.  
En sélectionnant le type de fichier, vous fixez une vérification du fichier de paiement en fonction de certaines exigences.
4. Cliquez sur **CHARGER**.  
→Le fichier de paiement est vérifié et traité. Les messages de réponse sont générés.

### Marche à suivre via le client EBICS

1. Ouvrez votre client EBICS.
2. Pour un virement (fichier pain.001), sélectionnez le type d'ordre XE2 ou utilisez les paramètres BTF correspondants selon Tableau 2 : Types d'ordre EBICS et paramètres BTF (remise). Pour un prélèvement (fichier pain.008), sélectionnez le type d'ordre XE3 ou utilisez les paramètres BTF correspondants.
3. Chargez votre fichier de paiement.
4. Saisissez les données supplémentaires exigées par le client EBICS concernant la date et l'heure d'exécution.

#### Remarque

Vous pouvez télécharger les fichiers sans signature.

5. Sauvegardez vos entrées  
→Le traitement dure entre 10 et 30 secondes.

### Marche à suivre via le client FTP

1. Ouvrez votre client FTP.
2. Connectez-vous au serveur FTP en utilisant votre clé privée ou le mot passe.
3. Sélectionnez le fichier que vous voulez charger et chargez-le dans le répertoire de chargement respectif du serveur FTP (voir section Structure des répertoires du serveur FTP).

#### Remarque

Une fois le fichier chargé, il ne s'affiche encore dans le répertoire de chargement.

**Figure 3: Charger le fichier de paiement**

Fichiers de paiement   Configurations   Administration   Contact et aide   Fichiers «best practice»

Cas d'essai camt





---

### Charger un fichier de paiement

Choisir un fichier    Virement: pain.001.001.09.03 - SPS 2022

### Fichiers de paiement chargés

Afficher  éléments   Rechercher

Fichier ↕	Type ↕	Date de traitement ↓	Remarques	Erreurs	Résultats
PAIN001_CH_172_D1111_20230801_154...	Virement: pain.001.001.09.03 - SPS 2022	16.08.2022 15:23:03	 10	 0	 Télécharger  Supprimer

Affichage de l'élément 1 à 1 sur 1 éléments

### 3.9.4

### Afficher des avertissements, des remarques, et des erreurs dans les fichiers XML



#### Explication

Après avoir chargé un fichier de paiement et après qu'il a été traité, vous pouvez afficher directement dans l'application Internet de l'ISO 20022 Test Platform des avertissements, des remarques, et des erreurs survenues éventuellement en cours de traitement. Cette fonction n'est disponible que pour des fichiers de paiement au format XML.

#### Condition préalable

Vous avez téléchargé un fichier de paiement au format XML.

#### Marche à suivre

1. Sélectionnez le menu *Fichiers de paiement*.
2. Dans *Fichiers de paiement chargés*, cliquez sur le symbole  ou  dans la colonne *Remarques* ou *Erreurs* à côté du fichier de paiement.  
→ Un masque s'affiche qui contient des informations sur le fichier chargé et un affichage dynamique avec le contenu du fichier.
3. Dans *Affichage du fichier*, dans la colonne Message, cliquez sur le message avertissement, remarque ou erreur qui vous souhaitez regarder.  
→ L'affichage du fichier passe à la ligne concernée dans la structure du fichier.
4. Pour revenir à la liste des fichiers chargés, cliquez au-dessus de *Affichage du fichier* sur le lien *Retour à la liste des fichiers*.

## Télécharger les messages de réponse

### Explication

Pour consulter le procès-verbal contenant les résultats des vérifications et vérifier les messages sortants, vous devez télécharger les messages de réponse via l'application Internet de l'ISO 20022 Test Platform.

### Condition préalable

Vous avez téléchargé un fichier de paiement.

### Marche à suivre via l'application Internet

1. Sélectionnez le menu *Fichiers de paiement*.
2. Cliquez dans le domaine de masque *Fichiers de paiement chargés* sur le lien *Télécharger à côté du fichier* de paiement.

#### Remarque

Dans la ligne appartenant au fichier chargé, vous trouverez, en plus du lien de téléchargement, le nombre d'erreurs et de remarques qui surviennent lors du traitement du fichier.

3. Ouvrez l'archive ZIP.  
→ Vous disposez de tous les messages de réponse.

### Marche à suivre via le client EBICS

1. Ouvrez votre client EBICS.
2. Pour télécharger les messages de réponse, sélectionnez le type d'ordre XTD ou utilisez les paramètres BTF correspondants selon Tableau 3 : Types d'ordre EBICS et paramètres BTF (téléchargement).
3. Sauvegardez vos entrées  
→ Le message de réponse téléchargé est une archive ZIP mais sans la terminaison **.zip**.
4. Ouvrez l'archive ZIP directement avec un programme ZIP, ou rajoutez la terminaison **.zip** au nom du fichier et ouvrez-le avec un programme standard.

### Marche à suivre via le client FTP

1. Ouvrez votre client FTP.
2. Pour télécharger les fichiers de résultats générés individuellement, naviguez au répertoire de téléchargement respectif dans la structure de répertoires du serveur FTP (voir section [Structure des répertoires du serveur FTP](#)).
3. Téléchargez les fichiers souhaités vers un répertoire cible de votre choix.  
**Remarque**  
Une fois le fichier téléchargé, il ne s'affiche plus dans le répertoire de téléchargement. Pour les fichiers pain.002 que vous téléchargez à partir du répertoire /download/Z01/, vous devez ajouter l'extension .xml pour pouvoir ouvrir et évaluer le fichier.
4. Pour télécharger tous les fichiers de résultats d'un fichier chargé, naviguez au répertoire /download/XTD/ et téléchargez le fichier XTD.txt.  
Le message de réponse téléchargé est une archive ZIP avec l'extension .txt au lieu de .zip.
5. Remplacez l'extension du fichier par .zip et ouvrez-le avec un programme standard.

**Explication**

Dans le compte-rendu de vérification que vous pouvez transmettre comme message de réponse, vous pouvez voir les erreurs, les remarques et les avertissements qui sont survenus lors des vérifications. Les erreurs signalées sont particulièrement importantes car le Credit Suisse n'accepte un fichier de paiement dans la phase d'exploitation que s'il ne contient aucune de ces erreurs. Les fichiers de paiement à propos desquels le compte-rendu de vérification ne contient que des avertissements ou des remarques sont acceptés dans la production. Les avertissements vous informent que le Credit Suisse modifie l'ordre sur ce point avant de l'exécuter. Dans les remarques, vous trouverez des recommandations qui vous permettront d'accroître la qualité de vos fichiers de paiement.

**Remarque**

Pour les fichiers pain.001 et pain.008, un compte-rendu dans le format XML est généré en complément du compte-rendu dans le format texte. Ce compte-rendu additionnel contient le XML formaté du fichier chargé avec des commentaires XML aux lignes où se trouvent des avertissements, des remarques ou des erreurs.

Ci-après, vous trouverez une description de la manière dont vous pouvez corriger les erreurs annoncées dans un fichier de paiement à l'aide du compte-rendu de vérification.

**Marche à suivre**

1. Ouvrez le fichier Protocole.txt dans l'archive ZIP avec les messages de réponse:
2. Vérifiez à la section Résultat si des erreurs ont été trouvées dans votre fichier de paiement.
3. Uniquement si des erreurs ont été trouvées:  
Utilisez le compte-rendu de vérification pour corriger les erreurs de votre fichier de paiement:
  - a. Lisez le premier message d'erreur dans la section Erreurs.
  - b. À l'aide du message d'erreur et de la position du fichier, corrigez l'erreur dans votre fichier de paiement.
  - c. Répétez la procédure si nécessaire pour tous les autres messages d'erreur.
  - d. Sauvegardez le fichier de paiement corrigé.
  - e. Chargez à nouveau le fichier de paiement.
- f. Ouvrez le compte-rendu de vérification et assurez-vous qu'il n'y figure plus aucune erreur.

**Figure 4: Présentation du compte-rendu de vérification (texte) à titre d'exemple**

```
01/09/2016 13.32.12      Compte-rendu
-----
Fichier : BP01-NEG.xml
Type :      Virement
Schéma:    pain.001.001.03.ch.02
-----
Résultat:
  La structure du fichier est incorrecte.
  Erreur :      3
  Avertissements: 0
  Remarques :   0

Erreur
-----
Erreur dans la structure de l'élément XML /Document/CstmrCdtTrfInitn/FmtInf[1]/DbtrAcct
Message d'erreur:
  Compte CH3704835833740031000 inconnu
Code d'erreur:
  ACO1 (IncorrectAccountNumber)
Position du fichier:
  Ligne :      11
  Colonne :    10
```

### 3.9.7

## Supprimer les fichiers de paiement

### Explication

Vous pouvez supprimer manuellement les fichiers de paiement téléchargés.

Par ailleurs, vous pouvez paramétrer l'application Internet de manière à supprimer automatiquement les fichiers de paiement à chaque déconnexion.

L'ISO 20022 Test Platform supprime automatiquement les fichiers de paiement suivants, quels que soient vos paramètres:

- tous les fichiers qui ont dépassé 90 jours
- tous les fichiers supérieurs à 200 Mo et qui ont dépassé un jour
- les plus anciens fichiers d'un répertoire utilisateur supérieurs à 200 Mo

### Remarque

Les fichiers de paiement sont automatiquement supprimés dans EBICS au bout de deux jours.

### Condition préalable

Vous avez téléchargé un fichier de paiement.

### Marche à suivre pour la suppression manuelle

1. Sélectionnez le menu *Fichiers de paiement*.
2. Pour supprimer un fichier de paiement individuel, cliquez dans le domaine de masque *Fichiers de paiement chargés* sur le lien *Supprimer* à côté du fichier de paiement concerné.
3. Confirmez la question de sécurité avec **SUPPRIMER**.

### Marche à suivre pour la suppression automatique lors de la déconnexion

1. Sélectionnez le menu *Configurations* → *Données de base*.
2. Activez la case *Supprimer les fichiers lors de la déconnexion*.
3. Cliquez sur **ENREGISTRER**.

### 3.9.8

## Supprimer les comptes du donneur d'ordre

### Explication

Vous pouvez supprimer les comptes dont vous n'avez plus besoin.

### Marche à suivre

1. Sélectionnez le menu *Configurations* → *Comptes*.
2. Cliquez sur le lien *Supprimer* à côté du compte concerné.  
Le compte est sélectionné pour être supprimé.

### Remarque

Si vous ne voulez pas supprimer le compte, vous pouvez enlever à nouveau la sélection via le symbole *Annuler*.

3. Cliquez sur **ENREGISTRER**.

### 3.10

#### 3.10.1

### Modifier les données personnelles

#### Modifier les données de base

##### Explication

Vous pouvez modifier vos données de base.

##### Marche à suivre

1. Sélectionnez le menu *Configurations* → *Données de base*.
2. Modifiez les données.
3. Cliquez sur **ENREGISTRER**.

#### 3.10.2

### Modifier le mot de passe

##### Explication

Vous pouvez modifier le mot de passe pour votre accès à l'ISO 20022 Test Platform.

##### Marche à suivre

1. Sélectionnez le menu *Configurations* → *Mot de passe*.
2. Remplissez les champs.
3. Cliquez sur **ENREGISTRER**.

#### 3.10.3

### Réinitialiser l'utilisateur EBICS

##### Explication

En cas de problème avec votre accès à la Banque, vous pouvez réinitialiser votre utilisateur EBICS via l'application Internet de l'ISO 20022 Test Platform.

##### Marche à suivre

1. Sélectionnez le menu *Configurations* → *Données EBICS*.
2. Cliquez sur Réinitialiser l'utilisateur EBICS.
3. Effectuez à nouveau l'initialisation selon la description au paragraphe **Initialiser l'accès EBICS**.

#### 3.10.4

### Supprimer votre propre accès

##### Explication

Vous pouvez supprimer votre propre accès à l'ISO 20022 Test Platform. Dès que vous avez supprimé l'accès, vous serez automatiquement déconnecté(e) et vous ne pourrez plus vous reconnecter. Parallèlement à la suppression, votre utilisateur EBICS ou FTP est supprimé lui aussi.

##### Remarque

Si vous supprimez votre accès, tous les fichiers de paiement que vous avez chargés seront supprimés, de même que les messages de réponse correspondants.

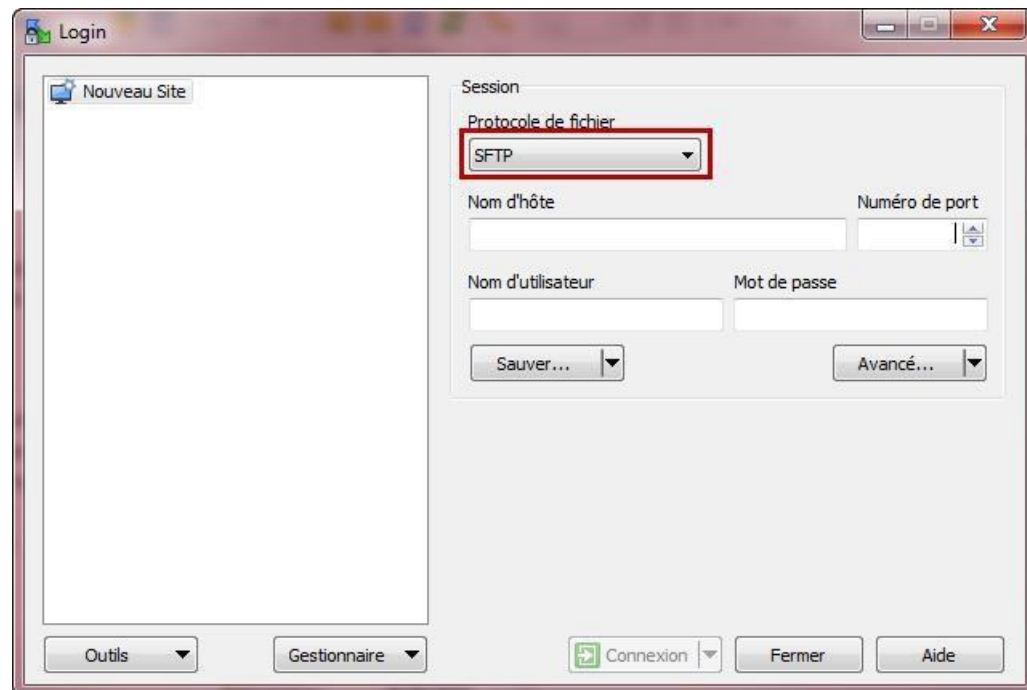
##### Marche à suivre

1. Sélectionnez le menu *Configurations* → *Données de base*.
2. Cliquez en bas à gauche sur *Supprimer l'utilisateur*.
3. Confirmez la question de sécurité avec **SUPPRIMER**.

# Annexe

Configuration du client FTP à l'aide de l'exemple WinSCP (version 5.9.2)

**Figure 5: Sélection du protocole de fichier: sFTP**



**Figure 6: Sélection du protocole de fichier: FTP avec cryptage SSL/TLS implicite (FTPS)**

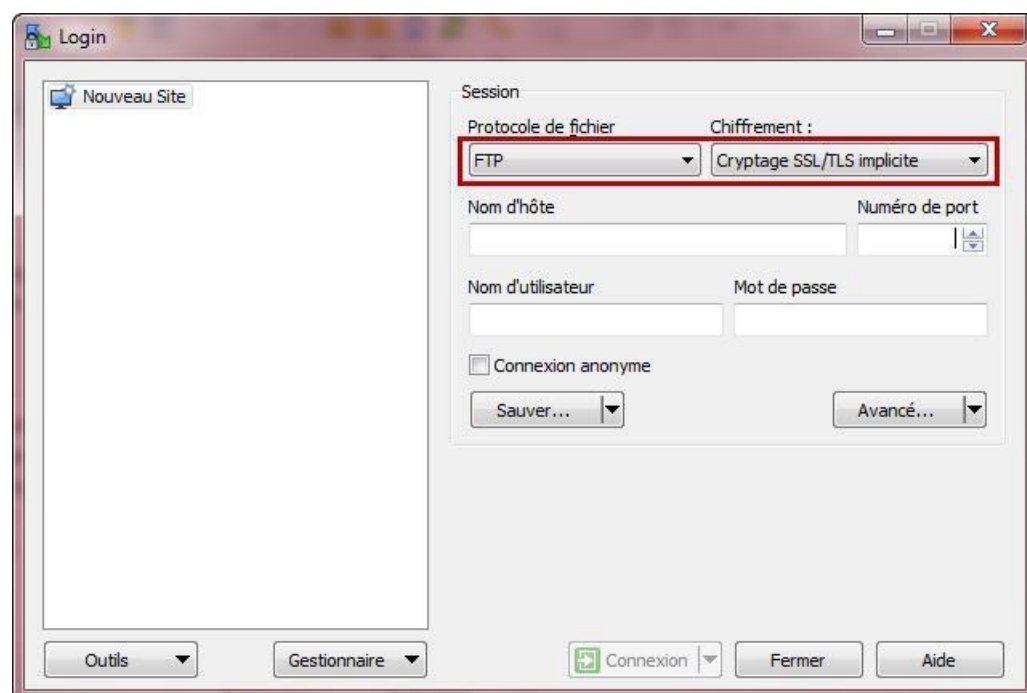




Figure 7: Entrer les données d'accès

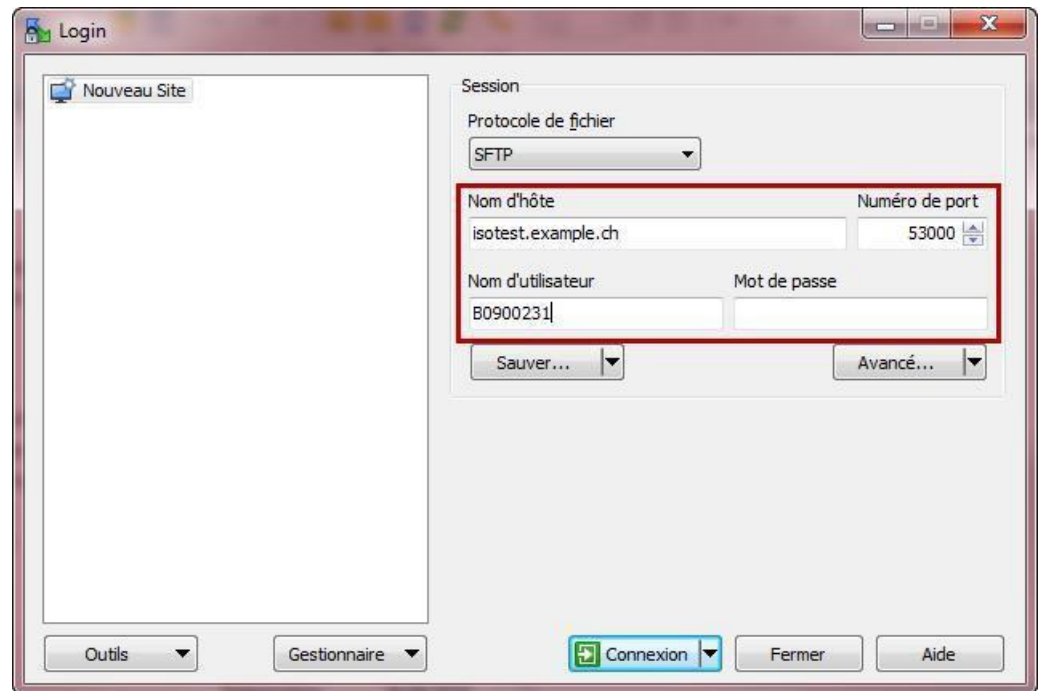


Figure 8: Ajouter la clé privée (sFTP)

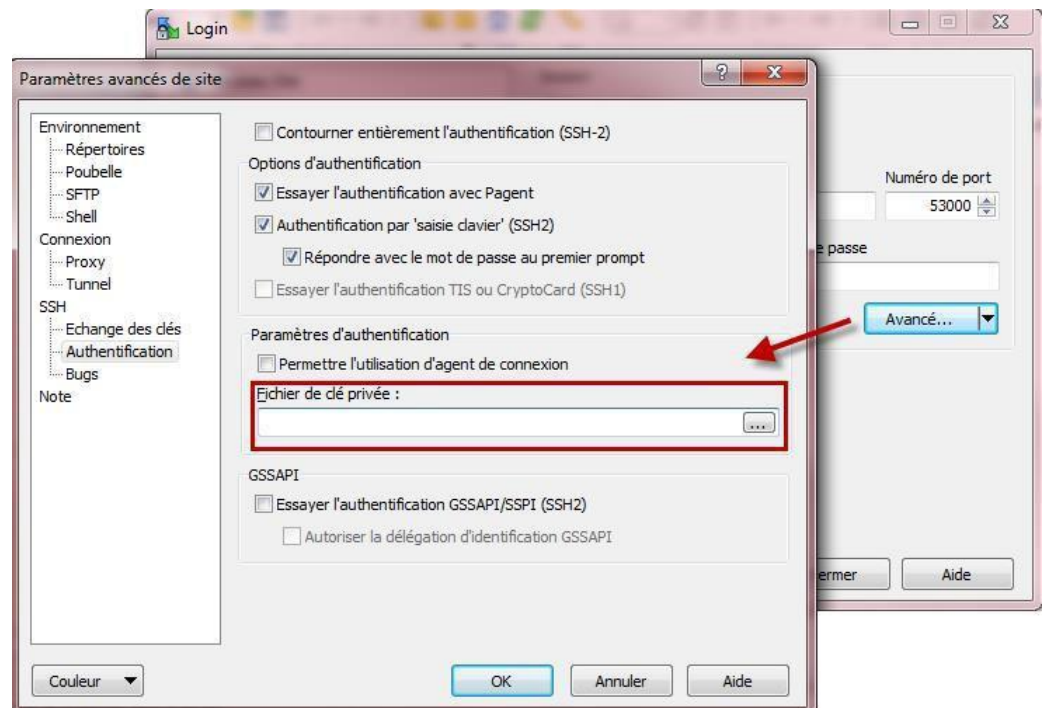


Figure 9: Mot de passe et mode passif (FTPS)

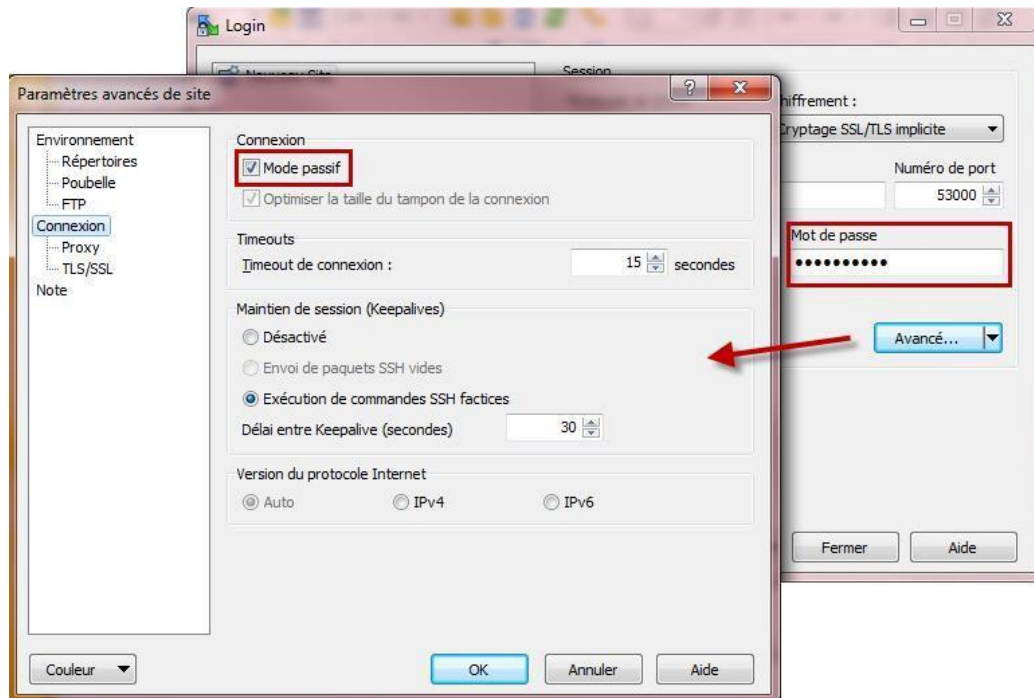


Figure 10: Mode de transfert binaire et désactiver Préserver la date

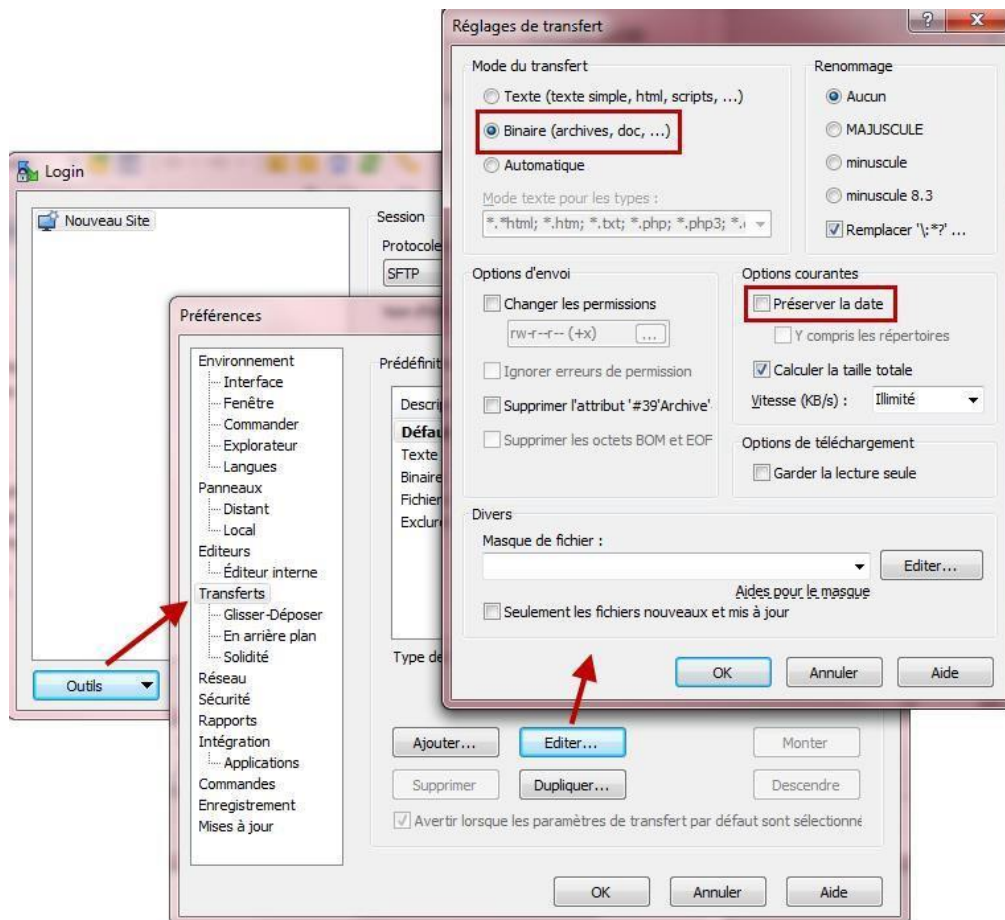


Figure 11: Désactiver l'autorisation de la reprise

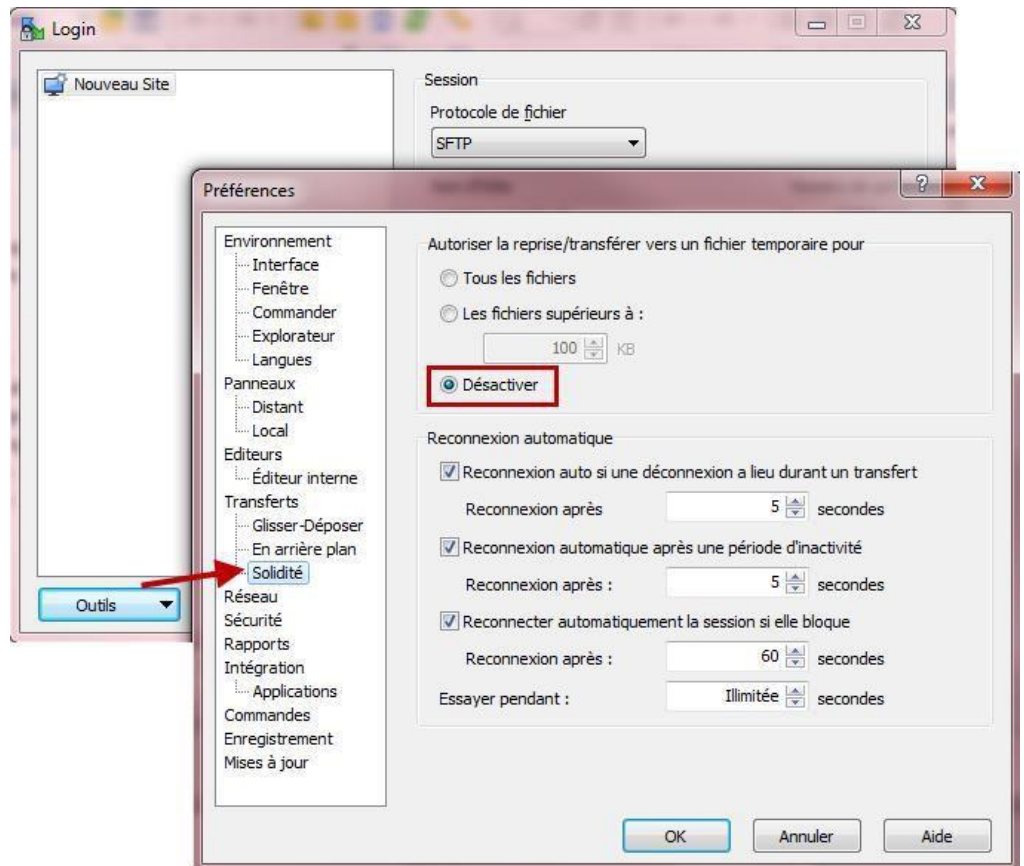
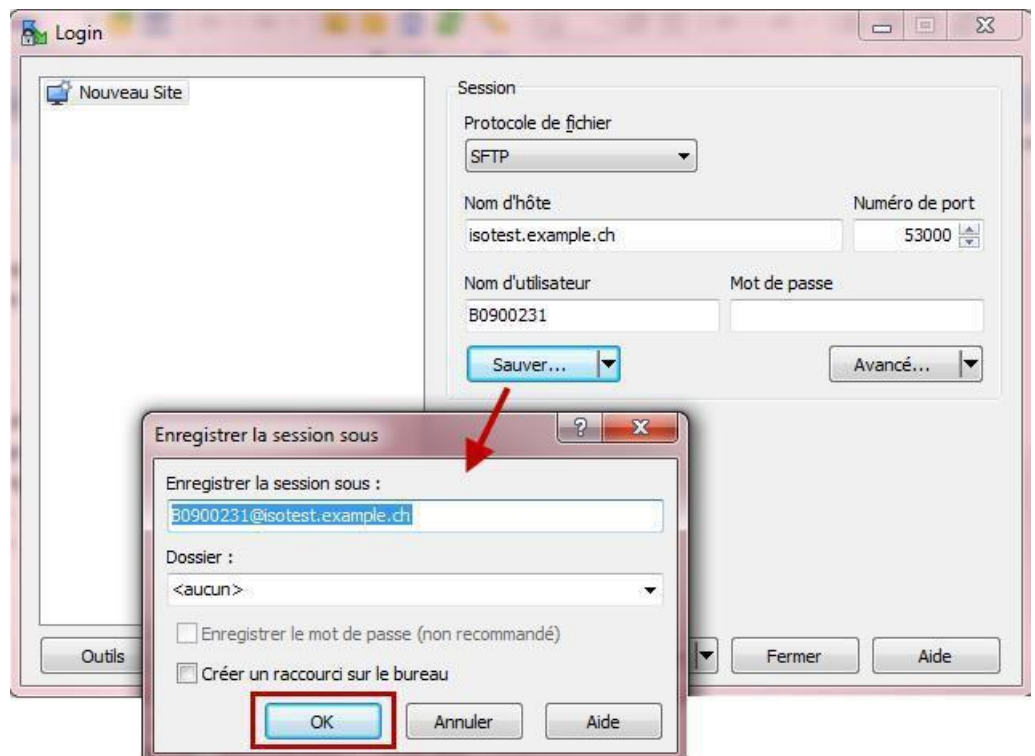


Figure 12: Sauvegarder les données



# Bibliographie

---

1. ISO 20022 Payments – Implementation Guidelines suisses pour les messages client-banque pour les virements dans le trafic des paiements  
Version 1.11 du 26.2.2021  
Version 2.0.1 du 28.02.2022  
Six Interbank Clearing AG
2. Business Rules suisses pour les paiements et le cash management pour les messages client-à-banque  
Version 2.10 du 26.2.2021  
Six Interbank Clearing
3. SEPA Credit Transfer Scheme Customer-To-Bank Implementation Guidelines  
Version 8.0 du 25.11.2014  
European Payments Council
4. SEPA Credit Transfer Scheme Rulebook  
Version 8.1 du 4.3.2015  
European Payments Council
5. Credit Transfer Base Template Message Implementation Guide  
Version du 10.07.2015  
Common Global Implementation
6. Implementation Guidelines suisses pour les messages client-banque (reports)  
Version 1.7.2 du 26.2.2021  
Version 2.0.1 du 28.02.2022  
Six Interbank Clearing AG
7. Implementation Guidelines suisses pour les messages client-banque pour Status Report  
Version 1.1.2 du 26.02.2021  
Version 2.0.1 du 28.02.2022  
Six Interbank Clearing AG
8. Implementation Guidelines suisse pour SEPA direct debits  
Version 2.3 du 30.6.2013  
Six Interbank Clearing AG
9. Site web sur l'harmonisation du trafic des paiements.  
[credit-suisse.com/zvmigration](https://credit-suisse.com/zvmigration)  
Credit Suisse

# Abréviations utilisées

---

camt	Cash Management
EBICS	Electronic Banking Internet Communication Standard
ESR	Bulletin de versement avec numéro de référence
FTP	File Transfer Protocol
IBAN	International Bank Account Number
ISO	International Organization for Standardization
LSV+	Système de recouvrement direct Plus
Pain	Payment Initiation
SEPA	Single Euro Payments Area
XML	Extensible Markup Language

# Termes utilisés

---

Message camt	camt est un format de base XML selon la norme ISO-20022. Les messages «camt» font partie de la catégorie «Relevés et avis» et sont utilisés pour transmettre des messages de la banque au client.
EBICS	EBICS est un standard international en matière de sécurité d'échange de données du trafic des paiements par le biais d'Internet entre le client et la banque.
BVR	Le BVR repose sur les bulletins de versement orange avec numéro de référence standardisé, et convient à tous les clients entreprises pour un traitement simple de leurs entrées de paiement.
FTP	FTP est un protocole de réseau pour les transferts de fichiers utilisé pour échanger des fichiers entre un client et un serveur ou entre deux serveurs via un client. Le transfert est sécurisé par une paire de clés (publique et privée) en cas de sFTP et par un mot de passe en cas de FTPS.

IBAN	L'IBAN est un format international standardisé pour la présentation du numéro de compte. En Suisse (CH), l'IBAN se compose de 21 caractères. Outre le numéro de compte spécifique, il contient un code pays et l'indication de la banque, ainsi qu'une somme de contrôle et une clé de contrôle à deux chiffres comme sécurité, afin d'éviter les erreurs de saisie.
ISO 20022	Cette norme de l'International Organization for Standardization vise à induire une convergence mondiale des normes de communication existantes et nouvelles des différents secteurs de la finance. Outre les informations du trafic des paiements et du reporting des comptes, ISO 20022 aborde d'autres domaines comme le traitement des titres papier, le commerce extérieur ou le Treasury.
LSV+	Système de recouvrement direct actuel des banques (sauf PostFinance), cf. <a href="http://www.lsv.ch">http://www.lsv.ch</a>
Message pain	pain est un format de base XML selon la norme ISO 20022. Les messages pain font partie de la catégorie «Trafic des paiements lors de SEPA» et comportent des messages dans la relation client-banque ainsi que des messages correspondants.
pain.001	Ordres de virement que le client envoie à la banque
pain.002	Rapport d'erreur/de statut que la banque envoie au client
SEPA	L'espace unique de paiements en euros est la zone des pays de l'UE/EEE et de la Suisse dans laquelle les citoyens, les entreprises et les autres acteurs économiques peuvent effectuer et percevoir des paiements en euros, indépendamment du fait que ces opérations soient véhiculées à l'intérieur ou au-delà des frontières du pays, dans les mêmes conditions et avec les mêmes droits et devoirs, quel que soit l'endroit.
TARGET	Système de déroulement des paiements utilisé pour la politique monétaire unique dans le trafic interbancaire de la zone EURO avec des jours ouvrables et des jours fériés fixes pendant lesquels le déroulement du paiement est possible ou pas.
XML	XML est un langage permettant de représenter des données structurées hiérarchiquement sous forme de fichiers texte. Dans le cadre de la norme ISO 20022, XML remplacera les formats de données/fichiers actuels. XML sera ainsi la nouvelle norme pour la transmission des données.
Paieement	Aussi appelé transaction
Ordre de paieement	Résumé de plusieurs paiements individuels
Fichier de paieement	Désigne le fichier numérique avec lequel sont réglés des ordres de paieement

# Répertoire des figures

---

Figure 1:	Architecture de l'ISO 20022 Test Platform	5
Figure 2:	Formulaire d'enregistrement	9
Figure 3:	Charger le fichier de paiement	17
Figure 4:	Présentation du compte-rendu de vérification (texte) à titre d'exemple	19
Figure 5:	Sélection du protocole de fichier: sFTP	22
Figure 6:	Sélection du protocole de fichier: FTP avec cryptage SSL/TLS implicite (FTPS)	22
Figure 7:	Entrer les données d'accès	23
Figure 8:	Ajouter la clé privée (sFTP)	23
Figure 9:	Mot de passe et mode passif (FTPS)	24
Figure 10:	Mode de transfert binaire et désactiver Préserver la date	24
Figure 11:	Désactiver l'autorisation de la reprise	25
Figure 12:	Sauvegarder les données	25

# Répertoire des tableaux

---

Tableau 1:	Reason Codes pour des rejets simulés	7
Tableau 2:	Types d'ordre EBICS et paramètres BTF (remise)	11
Tableau 3:	Types d'ordre EBICS et paramètres BTF (téléchargement)	11
Tableau 4:	Chargement des fichiers via FTP	14
Tableau 5:	Téléchargement des résultats via FTP	14

# Répertoire des mots-clés

---

<b>A</b>	<b>Accès</b>		
	activer	6	
	supprimer	14	
	<b>Activer</b>		
	accès	9	
	Aide	9	
<b>C</b>	<b>Charger</b>		
	fichier de paiement	11	
	<b>Compte</b>		
	créer	6	
	supprimer	14	
	<b>Compte du donneur d'ordre</b>		
	créer	10	
	supprimer	13	
	<b>Compte-rendu de vérification</b>		
	évaluer	12	
	liste des messages de réponse	4	
	<b>Configurer</b>		
	client EBICS	8	
client FTP	8		
Connecter	6		
<b>D</b>	<b>Déconnecter</b>	<b>14</b>	
	Données de base	13	
<b>E</b>	<b>EBICS</b>		
	configurer le client	8	
	initialiser l'accès	8	
	réinitialiser l'utilisateur	14	
<b>F</b>	<b>FAQs</b>	<b>5</b>	
	<b>Fichier de paiement</b>		
	charger	11	
	liste	4	
	supprimer	14	
	<b>FTP</b>		
	configurer le client	8	
	initialiser l'accès	8	
	<b>I</b>	<b>Initialiser</b>	
		accès EBICS	8
accès FTP		8	
<b>M</b>	<b>Messages de réponse</b>		
	liste	4	
	télécharger	12	
	Monnaies	5	
	<b>Mot de passe</b>		
	demander un nouveau	6	
	modifier	14	



<b>P</b>	<b>pain.001</b>	
	liste des fichiers de paiement	4
	schéma	4
	<b>pain.002</b>	
	liste des messages de réponse	4
<b>R</b>	<b>Rejets</b>	
	logique	4
	simuler	10
	<b>Relevé de compte</b>	
	liste des messages de réponse	4
<b>S</b>	<b>Schéma</b>	
	pain.001	4
	S'enregistrer	6
	<b>Serveur FTP</b>	
	structure des répertoires	10
	<b>Simulation d'erreurs</b>	
	activer	11
	logique	4
	<b>Structure des répertoires</b>	
	serveur FTP	9
<b>T</b>	<b>Taux de change</b>	<b>5</b>
	<b>Télécharger</b>	
	application Internet	12
	messages de réponse	12

**Nos spécialistes vous conseilleront  
volontiers personnellement:**

Un appel gratuit au 0800 80 87 50\*  
Du lundi au vendredi, de 8h00 à 17h00  
[credit-suisse.com/iso20022test](https://www.credit-suisse.com/iso20022test)

\* Les conversations téléphoniques peuvent être enregistrées.



**CREDIT SUISSE (Suisse) SA**

Case postale  
CH-8070 Zurich  
[credit-suisse.com/iso20022test](https://www.credit-suisse.com/iso20022test)

**Mentions légales:**

Les informations fournies dans le présent document ont été élaborées par Credit Suisse Group AG et/ou ses filiales (ci-après CS) avec le plus grand soin et en toute bonne foi. Les informations et les opinions exprimées dans le présent document reflètent celles du Credit Suisse au moment de la rédaction et sont sujettes à modification à tout moment sans préavis. Elles proviennent de sources considérées comme fiables. Le CS ne fournit aucune garantie quant au contenu et à l'exhaustivité de ces informations et décline toute responsabilité pour les pertes qui pourraient résulter de l'utilisation de ces informations. Sauf mention contraire, les chiffres n'ont pas été vérifiés. Les informations fournies dans le présent document sont réservées au seul usage de son destinataire. Il est interdit d'envoyer, d'introduire ou de distribuer ces informations ou une copie de celles-ci aux Etats-Unis ou de les remettre à une personne US (au sens de la Regulation S de l'US Securities Act de 1933, dans sa version amendée). La reproduction intégrale ou partielle du présent document sans l'accord écrit du CS est interdite.